

ARM584 Kitchen mixer

ARM584 Krom

Artikelnummer

ARM584 Krom - 9426300
ARM584 Mattsvart - 9426299
ARM584 Mässing - 9426298
ARM584 Koppar - 9426301
ARM584 Bronze - 9426307
ARM584 Graphite - 9426310
ARM584 Platinum - 9426594
ARM584 Black Chrome - 9426308
ARM584 Honey Gold - 9426302
ARM584 Brushed Black Chrome - 9426306
ARM584 Brushed Honey Gold - 9426305
ARM584 Brushed Nickel - 9426304

Köksblandare med diskmaskinsavstängning och hög, svängbar pip. Pipens svängradie går att begränsa till mellan 60 och 270 grader med 15 graders intervaller.



Rengöring

Specifikationer

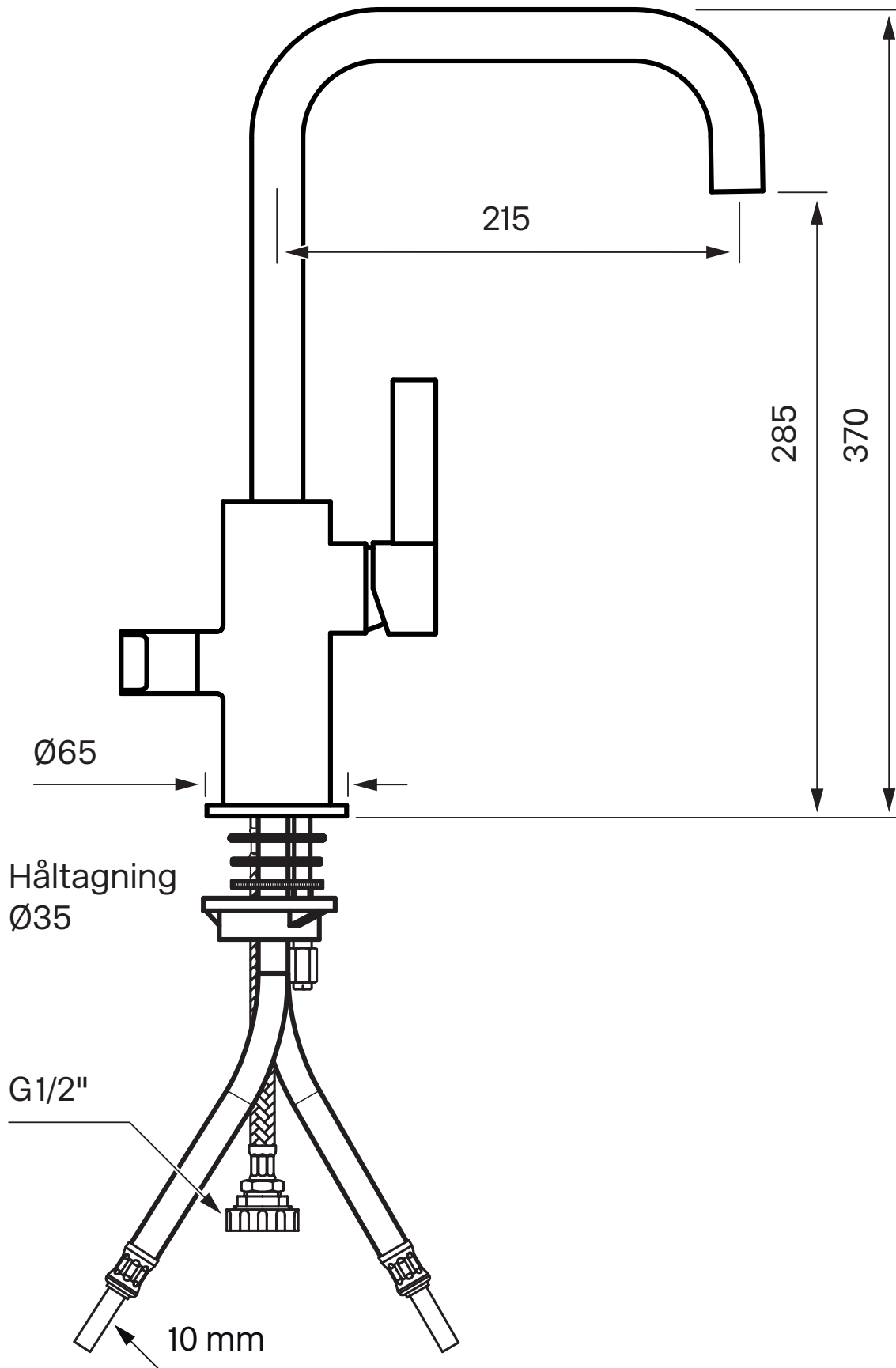
Anslutning tillopp - Slang med slätända 10mm
Antal grepp - Engrepps
Antal utgående anslutningar - 1
Dimension tillopp - 10 mm & G1/2
Längd utsprång på utloppspip - 215 mm
Med maskinavstängning
Spärrbar pip - 60°, 90°, 120°, 150°, 180°, 210°, 240°, 270°
Svängbar pip

Dimensioner/Vikt

Förpackning - Djup - 635 mm
Förpackning - Bredd - 265 mm
Förpackning - Höjd - 75 mm
Förpackning - Nettovikt - 3,15 kg
Förpackning - Volym - 0,01 m³
Produkt - Bredd - 65 mm
Produkt - Höjd - 370 mm

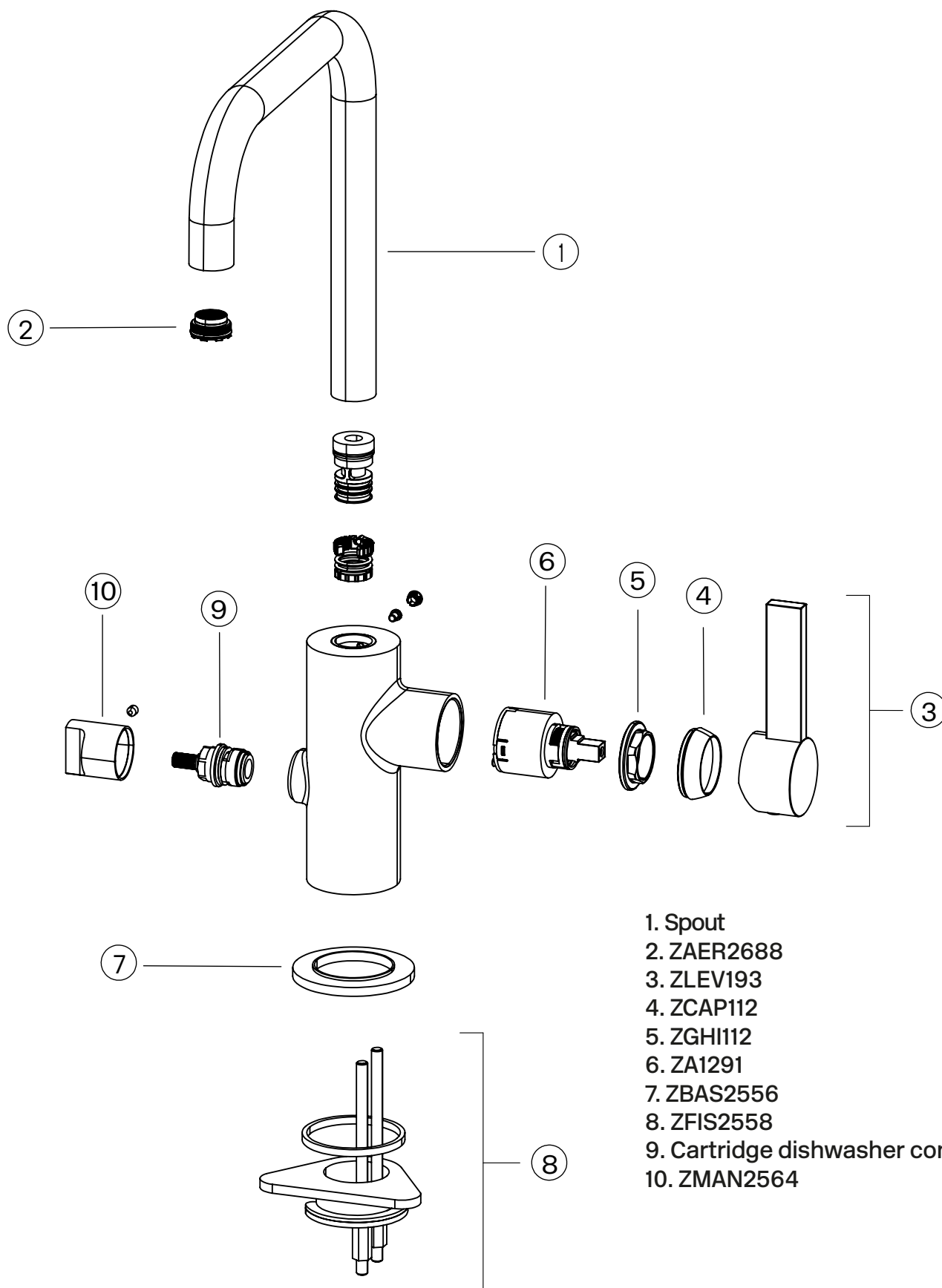
Tapwell

Ritning - PDF



Tapwell

Sprängskiss



1. Spout
2. ZAER2688
3. ZLEV193
4. ZCAP112
5. ZGHI112
6. ZA1291
7. ZBAS2556
8. ZFIS2558
9. Cartridge dishwasher connection
10. ZMAN2564

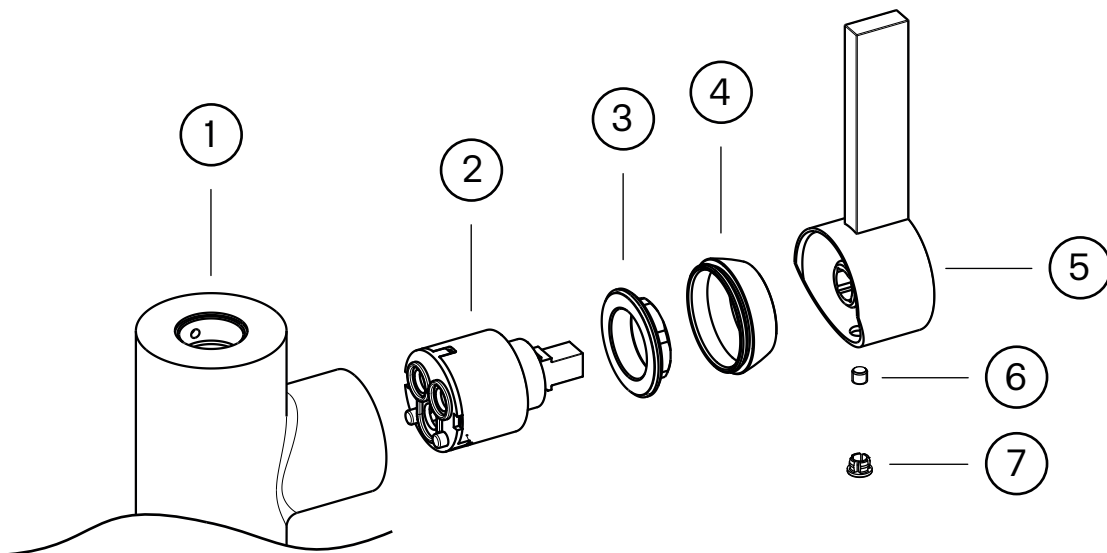
Tapwell

Byte keramisk insats

Byte av packningen ska göras vid dropp från blandarens utloppspip eller vid vredet för reglering av vattnets flöde och temperatur.

Artikelbeskrivning:

1. Blandarkropp
2. Keramisk insats
3. Låsmutter för den keramiska insatsen
4. Täckhuv
5. Flödesvred
6. Spärrskruv för flödesvred
7. Täckplugg



Arbetsordning:

OBS - vattnet på huvudledningen måste vara avstängt!

1. Vattnet till blandaren (1) stängs av och blandaren öppnas så att den töms på vatten.
2. Täckpluggen (7) petas bort och spärrskruven (6) som håller flödesvredet (5) lossas ca 1 varv med en insexnyckel (2,5 mm alt. 3 mm).
3. Flödesvredet (5) lyfts av.
4. Täckhuv (4) skruvas bort för hand.
5. Låsmuttern (3) för den keramiska insatsen (2) skruvas bort med fast nyckel.
6. Den keramiska insatsen (2) dras ut för hand och blandarhusets utrymme för insatsen rengörs noggrant från främmande partiklar och eventuella kalkavsättningar. Blandaren rensas.
7. Ny keramisk insats monteras. Vid monteringen ska insatsen vridas till läge där styrpinarna i insatsens botten fixeras i motsvarande uttag i blandarhusets botten.
8. Fortsatt återmontering utförs i omvänd arbetsordning.

Tapwell

Tryckfallsdiagram

