

TVM300-160 Shower column

TVM300-160 Krom

Artikelnummer

TVM300-160 Krom - 8191043
TVM300-160 Mattsvart - 9421012
TVM300-160 Mässing - 9418681
TVM300-160 Koppar - 9418708
TVM300-160 Bronze - 9425590
TVM300-160 Black Chrome - 9420859
TVM300-160 Honey Gold - 9420858
TVM300-160 Brushed Black Chrome - 9422798
TVM300-160 Brushed Nickel - 9422799

Takduschpaket med tryckbalanserad termostat och omkastare i vred. 160cc. Finns även i 150cc. Kombineras med blandarfäste.



Rengöring

Specifikationer

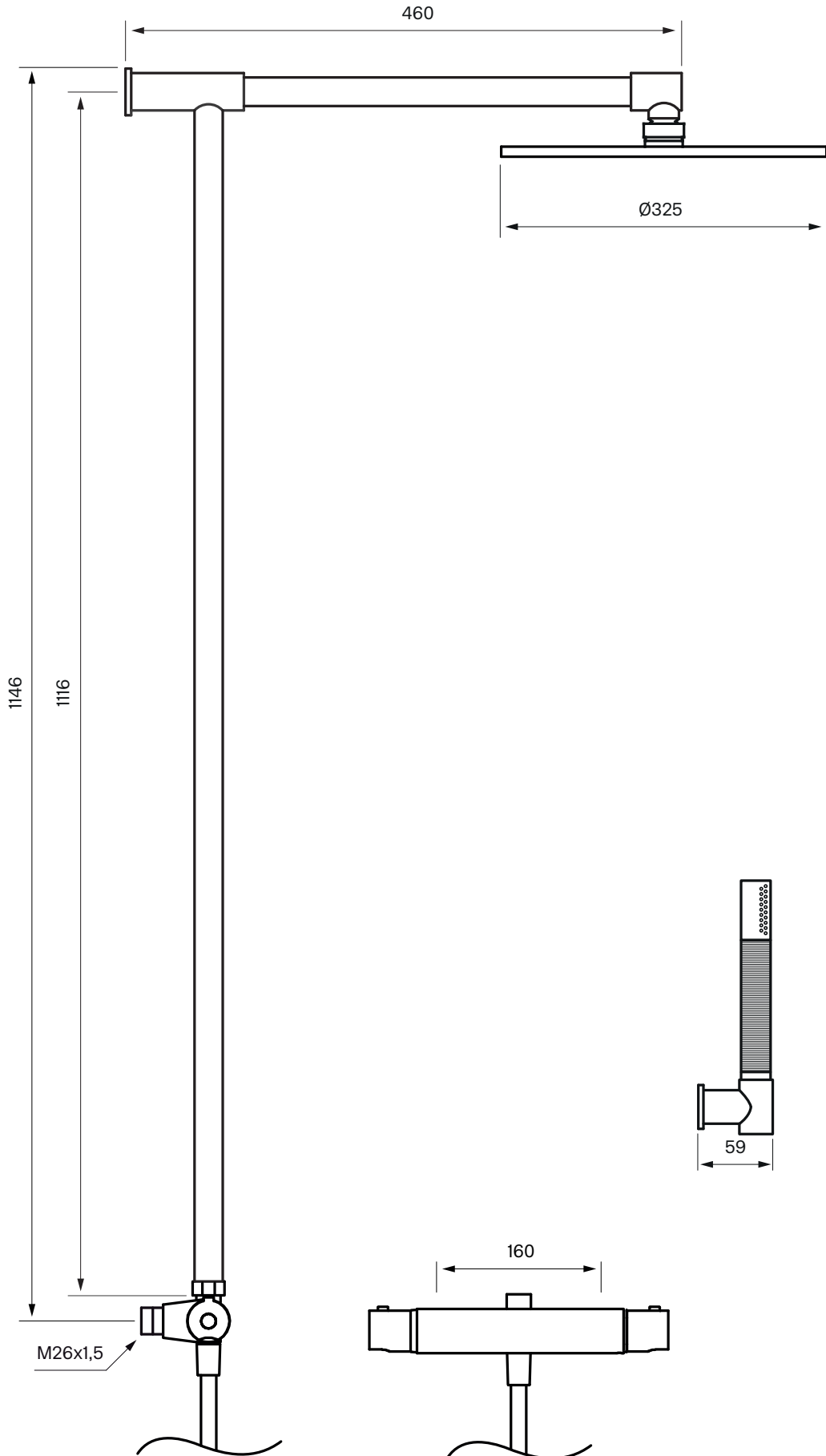
Anslutning tillopp - Utvändig gänga
Antal grepp - Engrepps
Antal utgående anslutningar - 2
Dimension tillopp - M26x1,5
Dimension utlopp - 1/2 tum
Längd utsprång på utloppspip - 460 mm
Placering utlopp (typ) - Nedåt, Uppåt
Temperaturbegränsning
Temperaturspär (38°C)
Termostat
Tryckstyrd

Dimensioner/Vikt

Längd duschslang - 1500 mm
Produkt - Bredd - 325 mm
Produkt - Djup - 623 mm
Produkt - Höjd - 1116 mm
Taksilens diameter - 300 mm
Total bygghöjd - 1146 mm

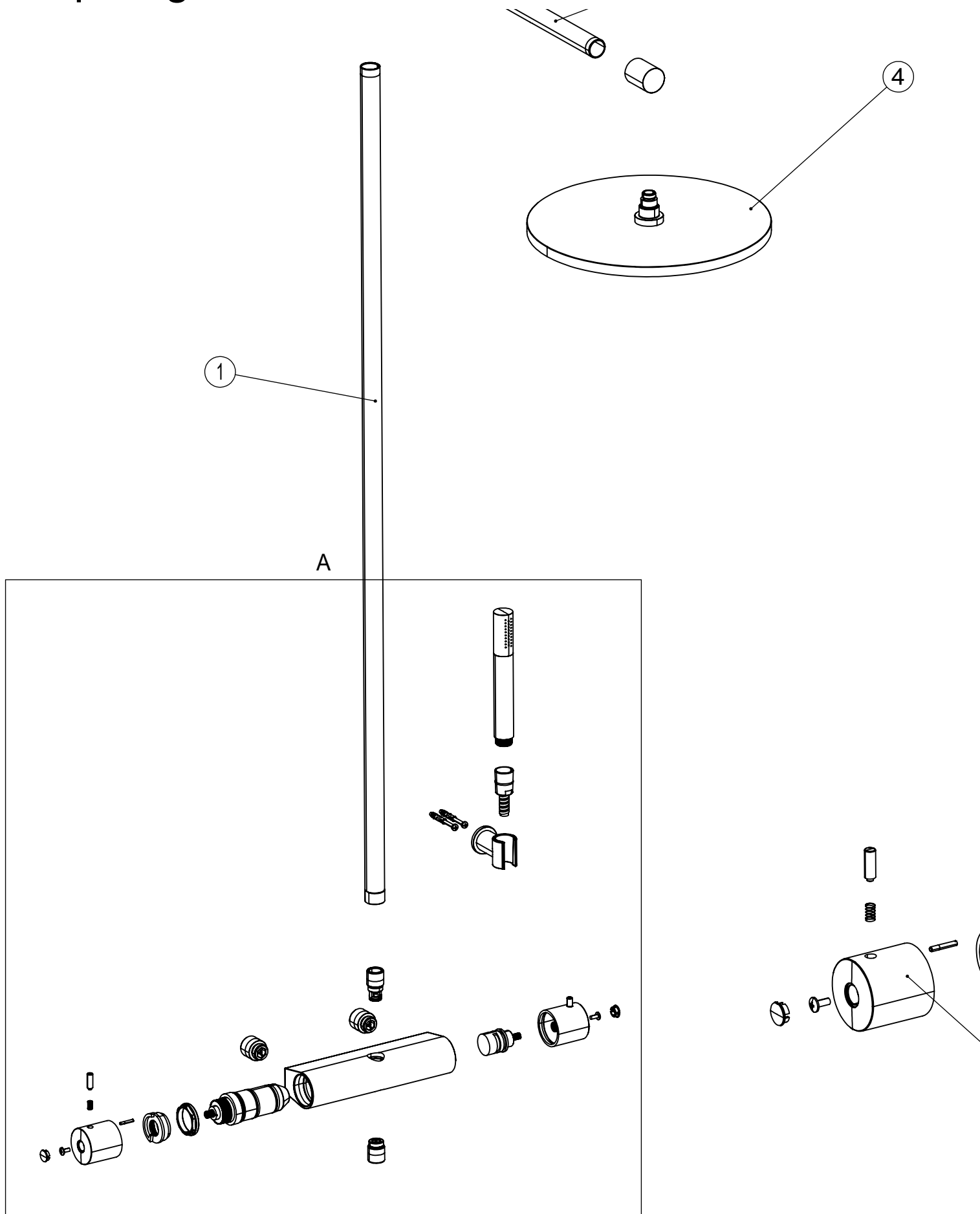
Tapwell

Ritning - PDF



Tapwell

Sprängskiss

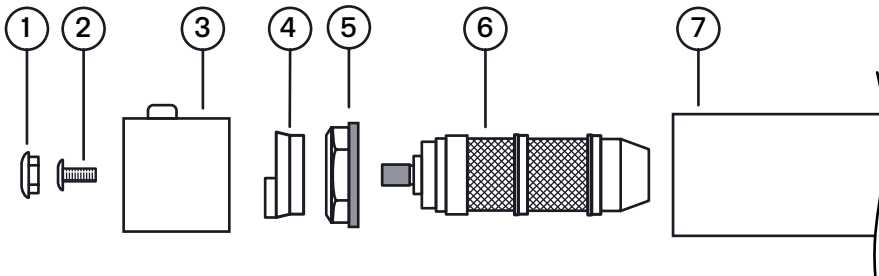


Tapwell

Byte termostat insats

Artikelbeskrivning:

1. Täckplugg för låsskruv
2. Låsskruv för reglervredet
3. Reglervred
4. Spärrbricka för inställning av önskad högsta vattentemperatur
5. Låsmutter för termostatinsatsen
6. Termostat
7. Blandarkropp



Arbetsordning:

OBS - vattnet på huvudledningen måste vara avstängt!

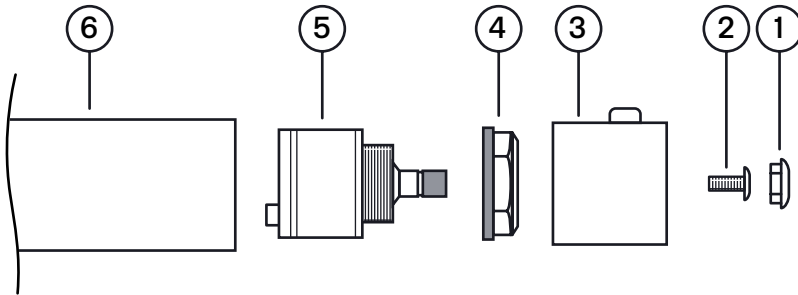
1. Vattnet till blandaren (7) stängs av och blandaren öppnas så att den töms på vatten.
2. Täckpluggen (1) petas loss med hjälp av ett skarpeggat plastverktyg. Knivverktyg av stål ska inte användas p.g.a. risk för repskador i blandarens ytbehandling.
3. Låsskruven (2) skruvas bort och reglervredet (3) dras bort för hand.
4. Spärrbrickan (4) för kalibrering av maxtemperaturen dras bort för hand. Markera brickans läge för enklare återmontering och kalibrering.
5. Låsmuttern (5) för termostaten (6) skruvas bort med fast nyckel.
6. Termostaten dras ut för hand, eventuellt med försiktig hjälp av lämpligt tångverktyg.
7. Blandarkroppens utrymme för termostaten rengörs noggrant från främmande partiklar och eventuella kalkavsättningar.
8. Blandaren rensas.
9. Ny termostat sätts på plats i blandarkroppen och fixeras med låsmuttern.

Tapwell

Byte keramisk insats

Artikelbeskrivning:

1. Täckplugg för låsskruv
2. Låsskruv för reglervredet
3. Reglervred
4. Låsmutter för den keramiska packningen
5. Keramisk packning
6. Blandarkropp



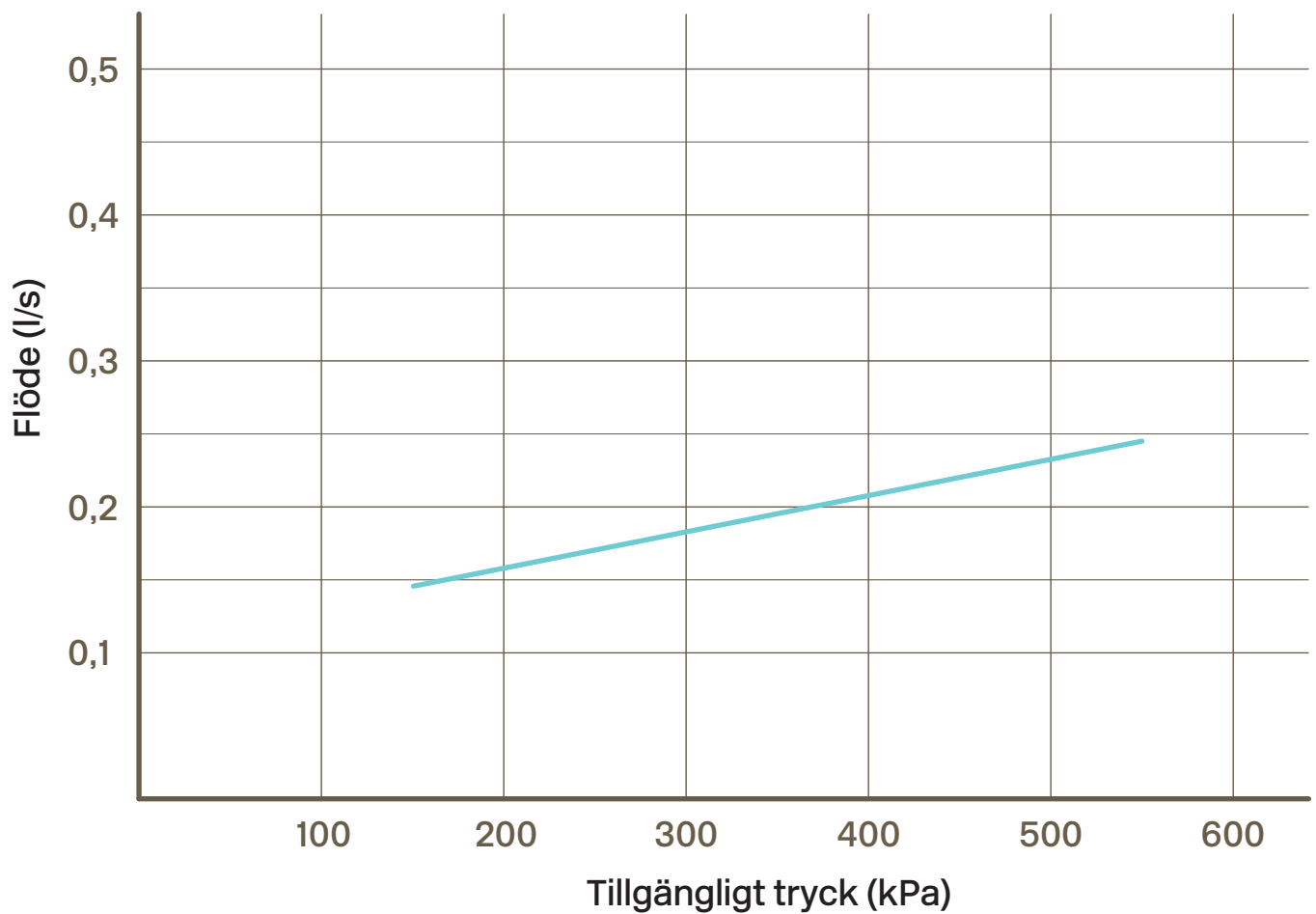
Arbetsordning:

OBS - vattnet på huvudledningen måste vara avstängt!

1. Vattnet till blandaren (6) stängs av och blandaren öppnas så att den töms på vatten.
2. Täckpluggen (1) petas loss med hjälp av ett skarpeggat plastverktyg. Knivverktyg av stål ska inte användas p.g.a risk för repskador i blandarens ytbehandling.
3. Låsskruven (2) skruvas bort och reglervredet (3) dras av för hand.
4. Låsmuttern (4) för den keramiska packningen (5) skruvas bort med fast nyckel.
5. Den keramiska packningen (5) dras ut för hand, eventuellt med försiktig hjälp av lämpligt tångverktyg.
6. Blandarkroppens (6) utrymme för packningen rengörs noggrant från främmande partiklar och eventuella kalkavsättningar.
7. Blandaren renspolas.
8. Ny keramisk packning monteras. Vid monteringen ska packningen vridas till läge där styrpinnen i packningens botten fixeras i motsvarande urtag i blandarkroppens botten.

Tapwell

Tryckfallsdiagram



— = Blandad temperatur

EVM 169-160

Duschblandare med termostat
Art. nummer 9418043