

EVM168-160+ZSAL300 Shower mixer

EVM168-160+ZSAL300 Krom

Artikelnummer

EVM168-160+ZSAL300 Krom - 9421273
EVM168-160+ZSAL300 Mattsvart - 9421122
EVM168-160+ZSAL300 Mässing - 9421115
EVM168-160+ZSAL300 Koppar - 9421116
EVM168-160+ZSAL300 Black Chrome - 9421120
EVM168-160+ZSAL300 Honey Gold - 9421117
EVM168-160+ZSAL300 Brushed Black Chrome - 9422773
EVM168-160+ZSAL300 Brushed Nickel - 9421121

Duschblandare med tryckbalanserad termostat, 160 cc och duschset DSO helt i metall med justerbara väggfästen 50—84 cm.



Rengöring

Specifikationer

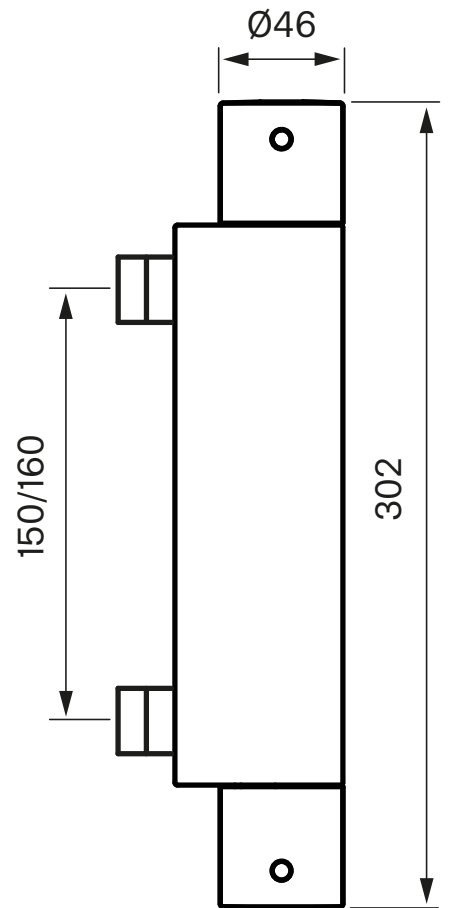
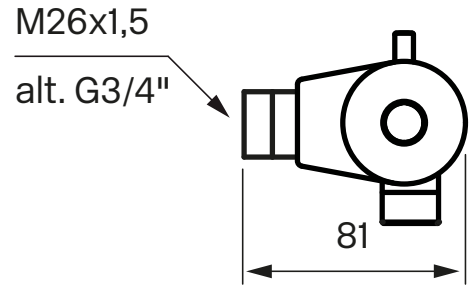
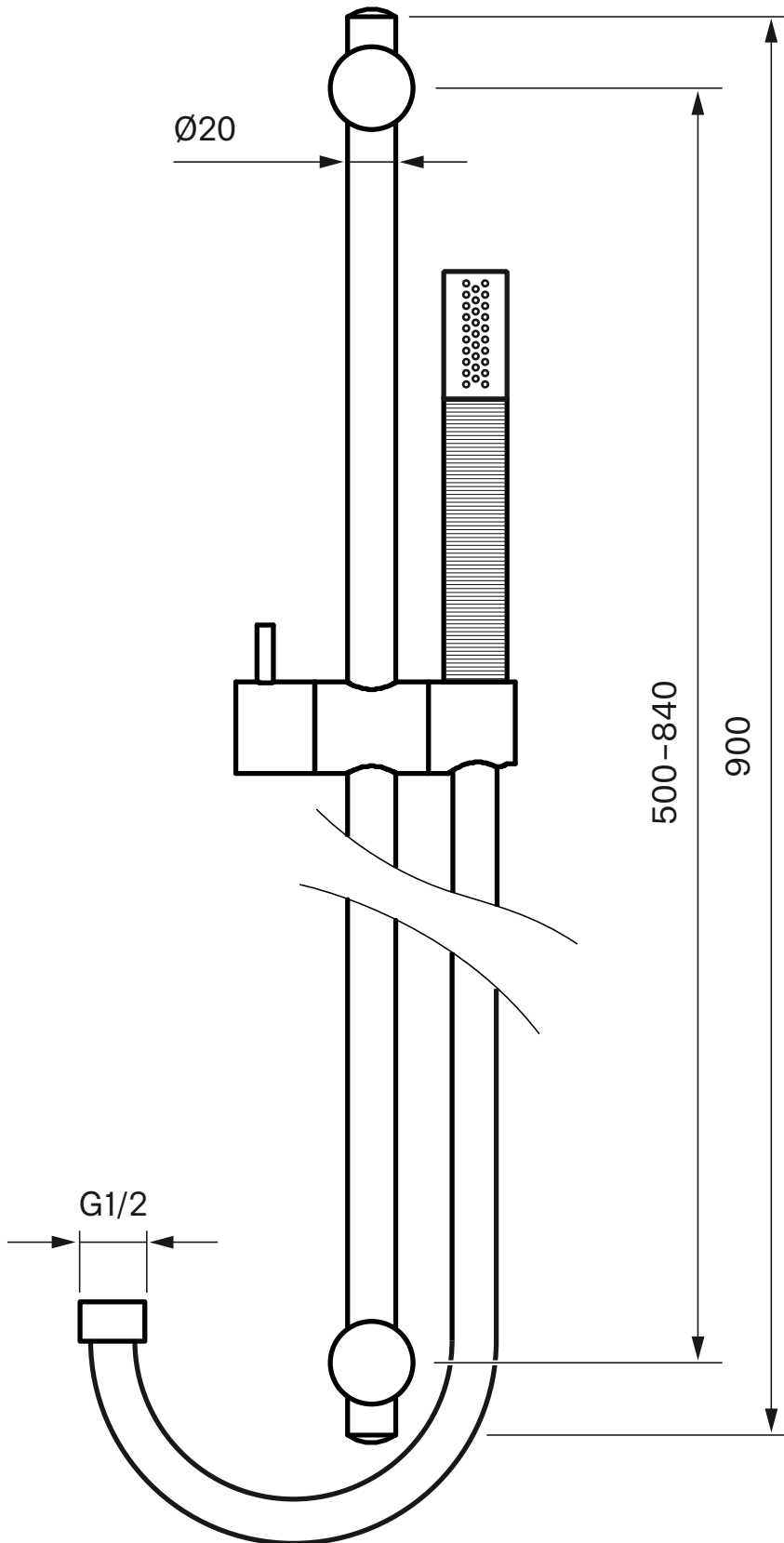
Anslutning tillopp - Utvändig gänga
Antal grepp - Engrepps
Antal utgående anslutningar - 1
Dimension tillopp - M26x1,5
Dimension utlopp - 1/2 tum
Placering utlopp (typ) - Nedåt
Temperaturbegränsning
Temperaturspär (38°C)
Termostat
Tryckstyrd

Dimensioner/Vikt

Justerbar höjd -
Längd duschslang - 1500 mm
Produkt - Bredd - 302 mm
Produkt - Djup - 275 mm
Produkt - Höjd - 900 mm
Total bygghöjd - 900 mm

Tapwell

Ritning - PDF

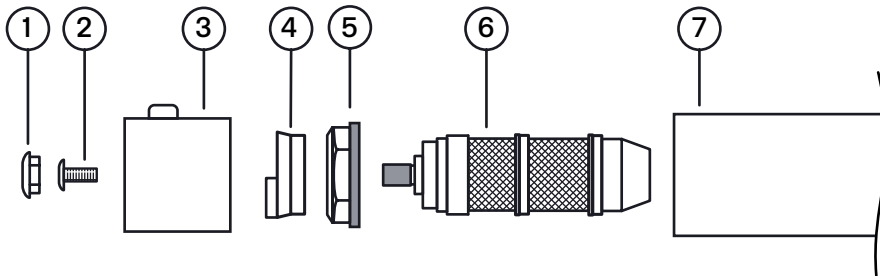


Tapwell

Byte termostat insats

Artikelbeskrivning:

1. Täckplugg för låsskruv
2. Låsskruv för reglervredet
3. Reglervred
4. Spärrbricka för inställning av önskad högsta vattentemperatur
5. Låsmutter för termostatinsatsen
6. Termostat
7. Blandarkropp



Arbetsordning:

OBS - vattnet på huvudledningen måste vara avstängt!

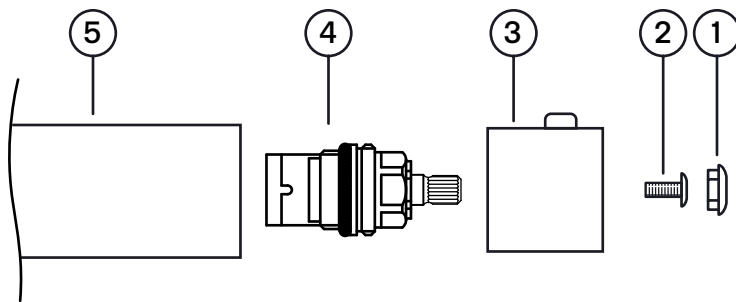
1. Vattnet till blandaren (7) stängs av och blandaren öppnas så att den töms på vatten.
2. Täckpluggen (1) petas loss med hjälp av ett skarpeggat plastverktyg. Knivverktyg av stål ska inte användas p.g.a. risk för repskador i blandarens ytbehandling.
3. Låsskruven (2) skruvas bort och reglervredet (3) dras bort för hand.
4. Spärrbrickan (4) för kalibrering av maxtemperaturen dras bort för hand. Markera brickans läge för enklare återmontering och kalibrering.
5. Låsmuttern (5) för termostaten (6) skruvas bort med fast nyckel.
6. Termostaten dras ut för hand, eventuellt med försiktig hjälp av lämpligt tångverktyg.
7. Blandarkroppens utrymme för termostaten rengörs noggrant från främmande partiklar och eventuella kalkavsättningar.
8. Blandaren rensas.
9. Ny termostat sätts på plats i blandarkroppen och fixeras med låsmuttern.

Tapwell

Byte keramisk insats

Artikelbeskrivning:

1. Täckplugg för låsskruv
2. Låsskruv för reglervredet
3. Reglervred
4. Keramisk packning
5. Blandarkropp



Arbetsordning:

OBS - vattnet på huvudledningen måste vara avstängt!

1. Vattnet till blandaren (5) stängs av och blandaren öppnas så att den töms på vatten.
2. Täckpluggen (1) petas loss med hjälp av ett skarpeggat plastverktyg. Knivverktyg av stål ska inte användas p.g.a risk för repskador i blandarens ytbehandling.
3. Låsskruven (2) skruvas bort och reglervredet (3) dras av för hand.
4. Den keramiska packningen (4) gängas ut med skiftnyckel eller liknande verktyg.
5. Blandarkroppens (5) utrymme för packningen rengörs noggrant från främmande partiklar och eventuella kalkavsättningar.
6. Blandaren rensas.
7. Ny keramisk packning monteras. Vid monteringen ska packningen vridas till läge där styrpinnen i packningens botten fixeras i motsvarande urtag i blandarkroppens botten.

Tapwell

Tryckfallsdiagram

EVM 168

